

# SÅDAN SORTERER DU DIT AFFALD



Albertslund Kommune

affaldgenbrug

# SÅDAN LÆSER DU GUIDEN

I denne guide finder du information om, hvordan du sorterer dit affald og hvor du gør af det. Det er nemt at sortere og det gør stor forskel for os alle. Sorteret affald er nemlig en ressource, der kan genanvendes. God fornøjelse.

## INDHOLDSFORTEGNELSE

Sådan læser du guiden.....	2
Dagrenovation .....	3
Papir .....	3
Glas .....	4
Pap .....	4
Småt metal .....	4
Plastemballage .....	5
Småt haveaffald.....	5
Stort haveaffald .....	6
Storskrald .....	6
Farligt affald, småt elektronik og porcelæn .....	7
Miljøstationer .....	8
Genbrugsstationen .....	8



## SYMBOLFORKLARINGER

**A** **Renovationsordning A**  
Husstande med denne ordning har eget affaldsstativ til dagrenovation, papir og glas. Husstanden er med i indsamlingsordningen for storskrald, haveaffald, pap og småt metal samt miljøboksordningen for farligt affald og småt elektronik. Affald der ikke indsamles i disse ordninger, skal afleveres på genbrugsstationen.

**B** **Renovationsordning B**  
Husstande med denne ordning har eget stativ til dagrenovation, papir og glas. Alt andet affald skal afleveres på områdets miljøstation eller på genbrugsstationen.

**C** **Renovationsordning C**  
Husstande med denne ordning skal benytte områdets fælles containere til dagrenovation, papir, glas og pap. Alt andet affald skal afleveres på områdets miljøstation eller genbrugsstationen.

**D** **Renovationsordning D**  
Husstande med denne ordning skal benytte områdets fælles containere til dagrenovation, papir, glas og pap. Alt andet affald skal afleveres på områdets miljøstation eller genbrugsstationen. Boligområdet står selv for at indsamle affald fra affaldsøerne til et fælles opsamlingssted.

**D** **Renovationsordning D**  
Husstande med denne ordning har eget stativ til dagrenovation, papir og glas. Alt andet affald skal afleveres på områdets miljøstation eller genbrugsstationen. Boligområdet står selv for at indsamle affald fra affaldsstativerne til et fælles opsamlingssted.

Find din ordning på  
[www.albertslund.dk/mitaffald](http://www.albertslund.dk/mitaffald).

# SÅDAN SORTERER DU DIT AFFALD

FØLG DIT SYMBOL **A** **B** **C** **D** **D**

## DAGRENOVATION



Dagrenovation er det affald der skal i affaldssækken, når du har sorteret alt det genanvendelige, ikke-brændbare og farlige affald fra. Dagrenovation køres direkte til forbrænding. Energien fra forbrændingen udnyttes til elektricitet og varme.

### JA TAK TIL:

- madrester
- mælke- og juicekartoner
- snavset eller vådt papir/pap
- alm. elpærer
- vat, bleer og hygiejnebind
- aske og cigaretskod
- indpakket kattegrus
- støvsugerposer
- indpakket affald fra små husdyr



### Sådan kommer du af med dagrenovation

**A B D** Dagrenovation lægges i papirsækken i dit affaldsstativ. Sækken må kun fyldes til den indvendige streg, så skraldemanden kan lukke den. Skærende og stikkende genstande skal indpakkes, så skraldemanden ikke kommer til skade.

### Ekstra sække?

Har du en gang i mellem mere affald end der kan være i din sæk, kan du købe ekstra sække på [www.albertslund.dk/mitaffald](http://www.albertslund.dk/mitaffald) via selvbetjeningen eller hos Agenda Center Albertslund. Pris: 4 stk. 100 kr. Der står 'ekstra' på sækkene så skraldemanden kan se, at der er betalt for afhentning af affaldet.

Ekstra sække må tidligst sættes ud til vejskel dagen inden afhentning og senest kl. 7:00 på afhentningsdagen.

### Ekstra stativ

Har du generelt mere affald end der kan være i din sæk, så kan du også anskaffe et ekstra stativ og således få to sække afhentet hver uge. Kontakt affald og genbrug for at høre nærmere om priser og muligheder.

**C D** Dagrenovation lægges i container til dagrenovation i nærmeste affaldsø.



## PAPIR



Det indsamlede papir sendes videre til papirfabrikker, hvor det indgår i produktionen af nye papirprodukter.

### JA TAK til:

- aviser og ugeblade
- reklamer
- brevpapir
- papir- og rudekuverter
- telefonbøger



### Sådan kommer du af med papir

**A B D** Papir lægges i kassetten på øverste hylde i dit affaldsstativ. Ekstra papir lægges i en ekstra kassette eller samles til én enhed med snor eller i en papirpose, og placeres på nederste hylde i dit affaldsstativ.

**C D** Papir lægges i container til papir i nærmeste affaldsø, afleveres på områdets miljøstation eller på genbrugsstationen.

## GLAS



Det indsamlede glas sorteres. Hele vinflasker bliver genbrugt, mens resten smeltes om og genanvendes i produktionen af nyt glas.

### JA TAK til:

- vin- og spiritusflasker
- saft- og dressingflasker
- syltetøjsglas
- konserverglas
- drikkeglas
- glasskår



### Sådan kommer du af med glas

**A B D** Glas lægges i kassetten på øverste hylde i dit affaldsstativ. Ekstra glas lægges i en ekstra kassette på nederste hylde i dit affaldsstativ.

**C D** Glas lægges i container til glas i affaldsøen, afleveres på områdets miljøstation eller på genbrugsstationen.

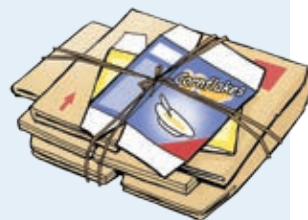
## PAP



Det indsamlede pap sendes videre til papirfabrikker, hvor det indgår i produktionen af nye papprodukter.

### JA TAK til:

- pap og karton
- bølgepap
- paprør  
(fra fx køkkenruller)



### Sådan kommer du af med pap

**A** Pap indsamles ved adressen. Pap skal være slået sammen og bundtet. Småt pap kan samles i en papkasse. Pap sættes ud til vejskel tidligst dagen inden afhentning og senest kl. 7:00 på afhentningsdagen.

**B C D** Pap lægges i container til pap i affaldsøen, afleveres på områdets miljøstation eller på genbrugsstationen. Pap afleveres på områdets miljøstation eller på genbrugsstationen.

**D** Pap afleveres på områdets miljøstation eller på genbrugsstationen.

## SMÅT METAL



Småt metal bliver sorteret, smeltet om og genanvendt i nye produkter.

### JA TAK til:

- øl- og sodavandsdåser
- konserverdåser
- kagedåser
- gryder og pander
- søm og skruer
- metalkapsler



### Sådan kommer du af med småt metal

**A** Småt metal indsamles ved adressen. Småt metal lægges i en klar plasticsæk og sættes ud til vejskel tidligst dagen inden afhentning og senest kl. 7:00 på afhentningsdagen.

**B C D D** Småt metal afleveres på områdets miljøstation eller på genbrugsstationen.

## PLASTEMBALLAGE



Plastemballage sorteres og genanvendes i produktionen af fx fleecetrøjer og urtepotter.

### JA TAK til: Plastflasker og dunke fra fx:

- eddike
- kildevand
- frugtjuice
- vaske- og skyllemiddel
- sæbe og shampoo



### Plastfolie fra fx:

- emballage af plastfolie
- bæreposer
- plastiksække
- emballageposer fra fx frugt og grøntsager



## Sådan kommer du af med plastemballage

**A** Plastemballage skal afleveres på genbrugsstationen, i containerne til plastfolie og plastdunke.

**B C D D** Plastemballage afleveres på områdets miljøstation eller på genbrugsstationen, i containerne til plastfolie og plastdunke.

## SMÅT HAVEAFFALD



Småt haveaffald genanvendes som kompost.

### JA TAK til:

- blade og blomster
- hækafklip
- kviste og grene
- nedfalden frugt
- græs og ukrudt
- små rødder



## Sådan kommer du af med haveaffald

**A** Haveaffald indsamles ved adressen. Småt haveaffald sættes ud til vejskel, enten i papirsække eller bundtet med snor, svarende til størrelsen på en fyldt papirsæk. Du må **ikke** bruge klare plastsække til haveaffald, da de ikke kan komposteres.

Vær opmærksom på, at nogle grundejerforeninger har valgt at indrette fælles opsamlingssteder for haveaffald.

Der indsamles ikke haveaffald i perioden december-februar, med undtagelse af juletræer, der indsamles i uge 2.

**B C D D** Haveaffald, uanset mængde og type, afleveres på områdets miljøstation eller på genbrugsstationen.



## STORT HAVEAFFALD



Stort haveaffald bliver genanvendt som kompost.

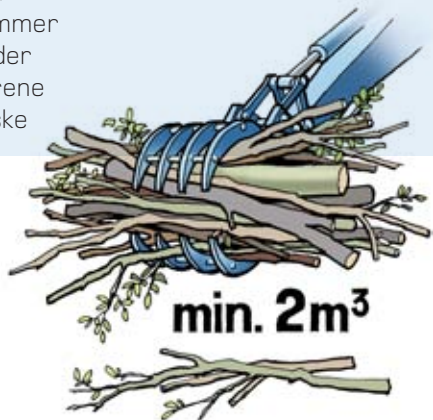
**A** Stort haveaffald – mindst 2 m<sup>3</sup>– der ikke kan bundtes, samles i en bunke og lægges ud til vejskel og hentes med grab efter bestilling via selvbetjeningen på [www.albertslund.dk/mit-affald](http://www.albertslund.dk/mit-affald). Haveaffaldet må ikke ligge til gene for trafik eller øvrige beboere, og må tidligst lægges ud dagen inden og senest kl. 7:00 på afhentningsdagen.

Såfremt et boligområde ønsker at opsamle stort haveaffald på fælles pladser i området i stedet for ved den enkelte husstand, skal dette aftales med kommunen.

Der indsamles ikke stort haveaffald i perioden december – februar.

### JA TAK til:

- træstammer
- træødder
- store grene
- hele buske



## STORSKRALD



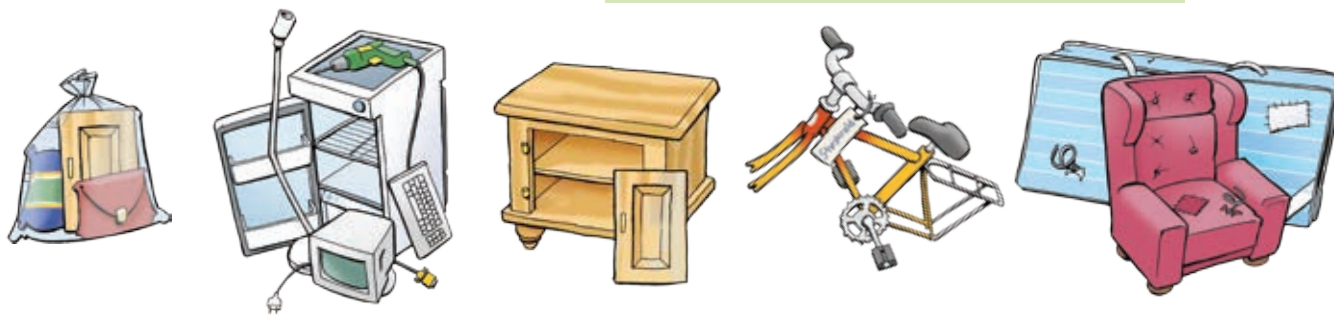
Storskrald er forskellige typer kasseret indbo. Genanvendeligt og miljøfarligt affald sorteres fra, resten køres til forbrænding.

### Sådan kommer du af med storskrald

**A** Storskrald indsamles ved adressen. Storskrald skal sorteres, og holdes tydeligt adskilt i de nævnte affaldstyper når det sættes ud til vejen. Det må tidligst sættes ud dagen inden afhentning og senest kl. 7:00 på afhentningsdagen.

### JA TAK til:

- stort elektronik (fx fjernsyn, kaffemaskiner og hårde hvidevarer)
- stort jern og metal (fx cykler og barnevognsstel)
- småt brændbart affald i **klare plastsække** (fx flamingo, havehynder, bøger)
- stort brændbart affald (fx møbler og gulvtæpper)
- græsslåmaskiner (tømt for olie og benzin)



**B C D D** Storskrald afleveres på områdets miljøstation eller på genbrugsstationen.

### JA TAK til:

Storskrald sorteret i følgende affaldstyper:

- småt elektronik (fx mobiltelefoner, opladere og legetøj med lys og lyd)
- stort elektronik (fx hårde hvidevarer, og fjernsyn)
- stort jern og metal (fx cykler og barnevognsstel)
- plastflasker og –dunke
- plastfolie
- genanvendeligt PVC
- småt brændbart affald i **klare plastsække**
- stort brændbart affald
- ikke-brændbart affald (herunder imprægneret træ og ikke-genanvendeligt PVC)

### DIREKTE GENBRUG **A B C D D**

Har du ting, som kan have værdi for andre, så brug fx [www.storskrald.dk](http://www.storskrald.dk). Du kan også benytte containeren til direkte genbrug på Albertslund Genbrugsstation. Her kan du aflevere møbler, køkkenudstyr, legetøj, bøger og andet, som andre kan få glæde af

## FARLIGT AFFALD, SMÅT ELEKTRONIK OG PORCELÆN



Maling, lak, kemikalier og lignende bliver destrueret. Metallerne i småt elektronik udvindes og genanvendes. Porcelæn genanvendes enten som stabilgrus, vejopfyld eller i produktionen af rock-wool.

### JA TAK til:

- malingrester, lak og lim
- lakfjerner og terpentin
- rengøringsmidler
- kemikalier
- olie og oliefiltre
- kunstgødning
- spraydåser og trykflasker
- småt elektronik (fx telefoner og kaffemaskiner)
- batterier og mindre akkumulatorer
- el-sparepærer og lysstofrør
- porcelæn (fx kopper, tallerkener og fade)



Farligt affald skal til specialbehandling og må derfor ikke smides i affaldssækken eller hældes i kloakken.

Farligt affald skal afleveres i original-emballagen.

### Sådan kommer du af med farligt affald, småt elektronik og porcelæn

**A** Benyt miljøboksen eller genbrugsstationen. Ved aflevering af farligt affald på genbrugsstationen, skal dette ske til pladspersonalet.

### MILJØBOKSORDNINGEN

Alle husstande med renovationsordning A er tilmeldt miljøboksordningen. Miljøboksen er en plastkasse, som du låner af kommunen. Den har børnesikret låg og er beregnet til affald, som er til fare for miljø og sundhed, hvis ikke det behandles rigtigt.

Der må komme farligt affald, småt elektronik, små husholdningsapparater, el-sparepærer, batterier, medicinrester og porcelæn i miljøboksen.

Når miljøboksen er fyldt bestilles tømning, og boksen sættes ud foran hoveddøren tidligst dagen før afhentning og senest kl. 8:00 på afhentningsdagen. Låget på miljøboksen skal kunne lukkes.

Der må ikke placeres noget ovenpå eller ved siden af miljøboksen.

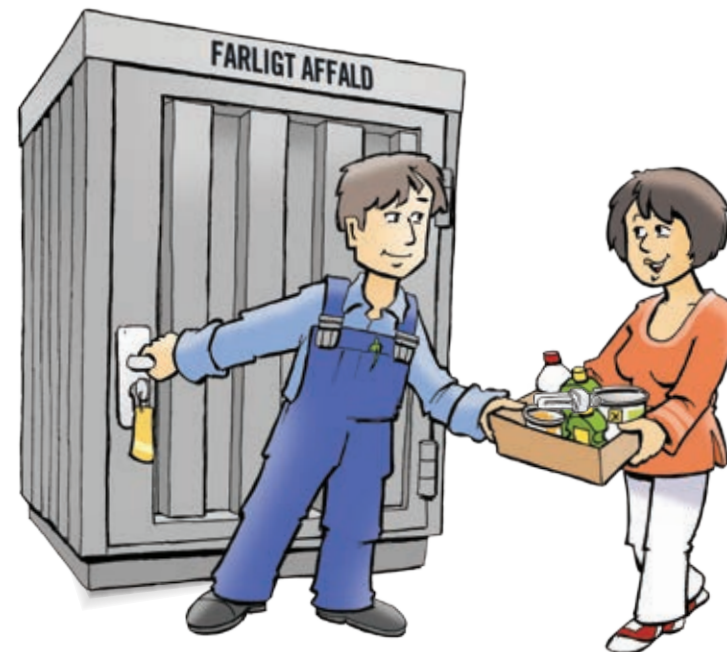


Bestilling af miljøboks og tømning sker på [www.albertslund.dk/mitaffald](http://www.albertslund.dk/mitaffald) via selvbetjeningen eller hos Vestforbrænding på [kundeservice@vestfor.dk](mailto:kundeservice@vestfor.dk) eller på 80 20 80 30.

Miljøboksen indsamles på bestilling den første fredag i måneden. Bestilling skal ske senest onsdagen inden afhentningen.

**B C D D** Farligt affald afleveres til personalet på områdets miljøstation, til viceværten eller til pladspersonalet på genbrugsstationen.

Småt elektronik og porcelæn afleveres på områdets miljøstation eller på genbrugsstationen.



## MILJØSTATIONER

Husstande tilmeldt renovationsordning B og C har som udgangspunkt adgang til en miljøstation. En miljøstation er en lokal genbrugsstation, der kan modtage en lang række forskellige affaldstyper, fx:

- brændbart affald
- elektronik
- farligt affald
- genanvendeligt PVC
- glas
- haveaffald
- hårde hvidevarer
- ikke-brændbart affald
- imprægneret træ
- pap
- papir
- plastflasker og -dunke
- plastfolie
- småt jern og metal
- ting til direkte genbrug (tøj, møbler, service, bøger, spil, legetøj etc.)

Det er ikke alle miljøstationer, der modtager alle de nævnte typer affald, ligesom åbningstiderne varierer fra sted til sted. Kontakt din grundejerforening eller dit ejendomskontor for nærmere oplysninger om din lokale miljøstation.

## GENBRUGSSTATIONEN

Som borger i Albertslund Kommune, har du adgang til alle de kommunale genbrugsstationer i Vestforbrændings opland. På de kommunale genbrugsstationer kan du komme af med de fleste typer affald. Husk du skal selv kunne håndaflevere dit affald.

### JA TAK til:

- asbestholdige eternitplader (ikke-støvende)
- brændbart affald
- dæk med og uden fælge
- elektronik
- farligt affald
- gipsplader
- glas
- haveaffald
- havemøbler af plast
- hård plast (fx flasker og dunke)
- hårde hvidevarer
- ikke-brændbart affald
- imprægneret træ
- jern og metal
- jord og grus
- kabler
- metalemballage
- mælke- og brødkasser af plastik
- møbler med stålfjedre
- pap
- papir
- plastfolie
- pvc
- sorteret byggeaffald
- tøj

Kun mindre mængder byggeaffald, jord og grus kan afleveres på de kommunale genbrugsstationer. Større mængder byggeaffald og jord skal du anmelde til kommunen, der oplyser, hvilke modtageanlæg, du kan benytte. Du skal selv sørge for, at byggeaffaldet bringes til et modtageanlæg. Bortskaffelsen sker for egen regning.

Husk, du kun må bruge klare plasticsække, når du kommer med affald til de kommunale genbrugsstationer. Alle andre typer sække afvises.